

« Bon Pied, Bon Œil » Le Système de l'Œil en Médecine Traditionnelle Chinoise. Partie 2 : Etudes de cas cliniques



Seule la médecine traditionnelle chinoise a la capacité d'agir sur tout le corps pour améliorer la perception visuelle. Le Système de l'Œil, tel qu'il est décrit dans le Neijing Ling Shu, offre un aperçu important du traitement des déséquilibres posturaux qui influencent la santé oculaire et la vision. Dans cet article, deux études de cas sont présentées pour mieux démontrer les applications cliniques de la théorie du Système de l'Œil dans la pratique moderne.

A propos de l'auteure »



**Aimée
Centivany-
Arousseau,
MPH, M.Ac**

Acupuncture Traditionnelle des Cinq Éléments (USA), Spécialiste en Acupuncture Oculaire (Danemark, USA) & Enseignante à l'école Ming Tao (France)

www.aimeecentivany.com

En tant que praticienne en médecine traditionnelle chinoise, spécialisée en soins d'acupuncture oculaire, je souhaite partager mes observations professionnelles et mon expérience pour soigner et corriger des déséquilibres posturaux qui influencent la santé oculaire et la vision.

Dans mon premier article (1), j'ai présenté le cadre théorique du Système de l'Œil tel qu'il est décrit dans le Neijing Ling Shu, en expliquant les méridiens impliqués, les zones importantes du corps à prendre en compte, ainsi que les points clés à inclure dans le traitement des problèmes posturaux qui affectent la perception visuelle. Dans ce deuxième article, je présente deux études de cas de patients afin de mieux montrer comment appliquer le cadre théorique du Système de l'Œil dans la pratique clinique.

Avant de dévoiler mes études de cas, je présenterai le contexte en passant brièvement en revue les concepts clés liés au Système de l'Œil dans la médecine traditionnelle chinoise. Je donnerai également un aperçu du proces-

sus de traitement en acupuncture oculaire qui diffère considérablement de la manière dont l'acupuncture est couramment pratiquée dans les pays occidentaux.

Pour mes deux études de cas, j'ai choisi deux profils de patients très différents afin de démontrer la grande utilité de la théorie du Système de l'Œil. La première étude de cas, *La Douleur Chronique de Monsieur Dupont*, illustre la manière d'identifier et de traiter une condition « pleine » qui a perturbé le Système de l'Œil. La seconde étude de cas, *Sabine et Ses Cicatrices*, montre comment identifier et traiter un état « vide » lié à des déficiences chroniques du Système de l'Œil. Dans les deux cas, j'exposerai des approches thérapeutiques qui rétablissent la fonctionnalité du Système de l'Œil afin d'améliorer l'acuité et le confort visuels, la synchronisation des mouvements oculaires et une nouvelle vision de la vie qui accroît le bien-être.

I. Résumé : Théorie du Système de l'Œil

Depuis 2018, j'ai remarqué que 25 à 30% de mes patients qui viennent se soigner en acupuncture oculaire présentent un déséquilibre postural qui limite

leur capacité à voir clairement. Pour que la vision fonctionne correctement, les pieds ont besoin d'un contact équilibré avec le sol et les chevilles doivent être flexibles et s'adapter lorsqu'on se déplace. Cela permet d'envoyer des impulsions proprioceptives au cerveau et engage les sens. Une bonne posture et des mouvements physiques permettent aux muscles oculaires de fonctionner correctement, ce qui permet au cerveau de recevoir efficacement et de traiter avec précision les impulsions provenant de l'environnement. Si le contact du pied est déséquilibré, la posture finit par être compromise, ce qui peut avoir un impact sur le bon fonctionnement de la vision.

La relation entre les pieds, les chevilles, le cerveau et les yeux est connue sous le nom « Système de l'Œil » en médecine traditionnelle chinoise (1). Le Neijing Ling Shu décrit plusieurs méridiens impliqués dans le Système de l'Œil, à savoir les vaisseaux Yin Qiao Mai, Yang Qiao Mai et Du Mai, ainsi que le méridien tendino-musculaire de la Vésicule Biliaire et le méridien de la Vessie. Ces méridiens relient les pieds à la tête, permettant la vision, la proprioception, la réponse nerveuse sympathique et parasympathique, tout en favorisant une posture et un mouvement sains.

Lors du choix du traitement, trois zones essentielles du corps doivent être abordées : les pieds, les chevilles et la tête. Voici une liste des points clés à prendre en compte lors du traitement des déséquilibres du Système de l'Œil :

Les pieds et les chevilles

- 62 V ou 6 RN influencent l'équilibre du Yin Qiao Mai et Yang Qiao Mai vers les yeux et la perception visuelle du cerveau. Possible de l'associer à 4 RT.
- 41 VB - point d'ouverture du Dai Mai - influence la région pelvienne en plus de la tête

- La zone autour de 4 F et 5 RT influence le psoas avec des correspondances vers les mâchoires et le muscle masséter.
- 7 RN ou 77.28 Guang Ming "Illumination Brillante", point de tonification des Reins

La Tête

- Aux tempes : 22 TR et 1 VB
- À la mâchoire : 19 IG
- Au front : 24 Du Mai et YNSA (Yamamoto New Scalp Acupuncture) nerfs crâniens liés aux yeux et aux différentes zones oculaires, ainsi que 1 1V, 2 V, Yuyao (EX-HN4) et 14 VB
- Au vertex : 20 Du Mai, 21 Du Mai, 19 Du Mai - des variations peuvent être ajoutées, notamment Sishencong (EX-HN1)
- À l'occiput/tronc cérébral : 16 Du Mai, 10 V, 20 VB

II. Aperçu : Processus de traitement en acupuncture oculaire

Avant de présenter des cas individuels, je souhaite décrire brièvement l'approche globale de la planification du traitement des troubles de la vision. D'une manière générale, les traitements d'acupuncture oculaire sont intensifs - comme une "cure" - et nécessitent plusieurs semaines de traitement quotidien pour stimuler la réponse neuroplastique conduisant à une amélioration de la fonction visuelle.

Afin d'activer avec succès le lien entre le cerveau et les yeux et de stabiliser la réponse neuroplastique liée à la vision, un total de 15 traitements d'acupuncture oculaire est effectué en deux phases.

Phase 1 : Traitement intensif - 1 évaluation diagnostique et 10 traitements d'acupuncture pendant une période de 2 semaines.

Phase 2 : Traitement d'entretien - 4 traitements d'acupuncture pendant une période de 4 à 8 semaines suivant le traitement intensif.

Phase 1 : Traitement intensif : La première étape du traitement intensif comprend un diagnostic et un premier traitement d'acupuncture pour commencer le processus de traitement. Au cours de cette première étape, je passe en revue les antécédents médicaux du patient et procède à un examen physique afin d'identifier les problèmes susceptibles d'influer sur les yeux et la perception visuelle du patient. Cette première visite de diagnostic comprend également un traitement d'acupuncture qui a généralement deux objectifs :

Tester mes hypothèses de diagnostic, ce qui me permet de personnaliser mon approche thérapeutique et d'adapter mon protocole d'acupuncture de base à chaque patient en ajoutant des points spécifiques, des formules de la pharmacopée chinoise et des suppléments nutritionnels, ainsi que d'orienter le patient vers des traitements complémentaires auprès de spécialistes (traitement ostéopathique, évaluation posturale, formation à la méthode Bates, etc.).

Préparer le patient à recevoir un traitement intensif et ciblé d'acupuncture oculaire, en éliminant tout blocage énergétique dans le corps et en renforçant les réserves énergétiques du patient, avant le début du traitement intensif.

Phase 2 : Traitement d'entretien : Si le patient est satisfait des résultats obtenus au cours de la phase de traitement intensif, une série de 4 traitements d'acupuncture est programmée au cours des 4 à 8 semaines suivantes. Les traitements de la phase d'entretien continuent à renforcer et à stabiliser la réponse neuroplastique obtenue pendant la phase de traitement intensif. Ces traitements sont également l'occasion de suivre le patient dans ses activités d'autogestion de la santé et dans ses traitements avec les spécialistes recommandés.

III. Études de cas

Compte tenu de la longueur du processus de traitement et des limites imposées par la rédaction d'un article destiné à être publié, je propose des résumés d'études de cas qui démontrent comment appliquer la théorie du Système de l'Œil dans la pratique, en mettant en évidence les résultats du diagnostic et les approches clés au cours du processus de traitement intensif.

ÉTUDE DE CAS 1 : LA DOULEUR CHRONIQUE DE MONSIEUR DUPONT

Une condition « pleine » qui perturbe le Système de l'Œil.

PROFIL DU PATIENT

Âge : 53 ans.

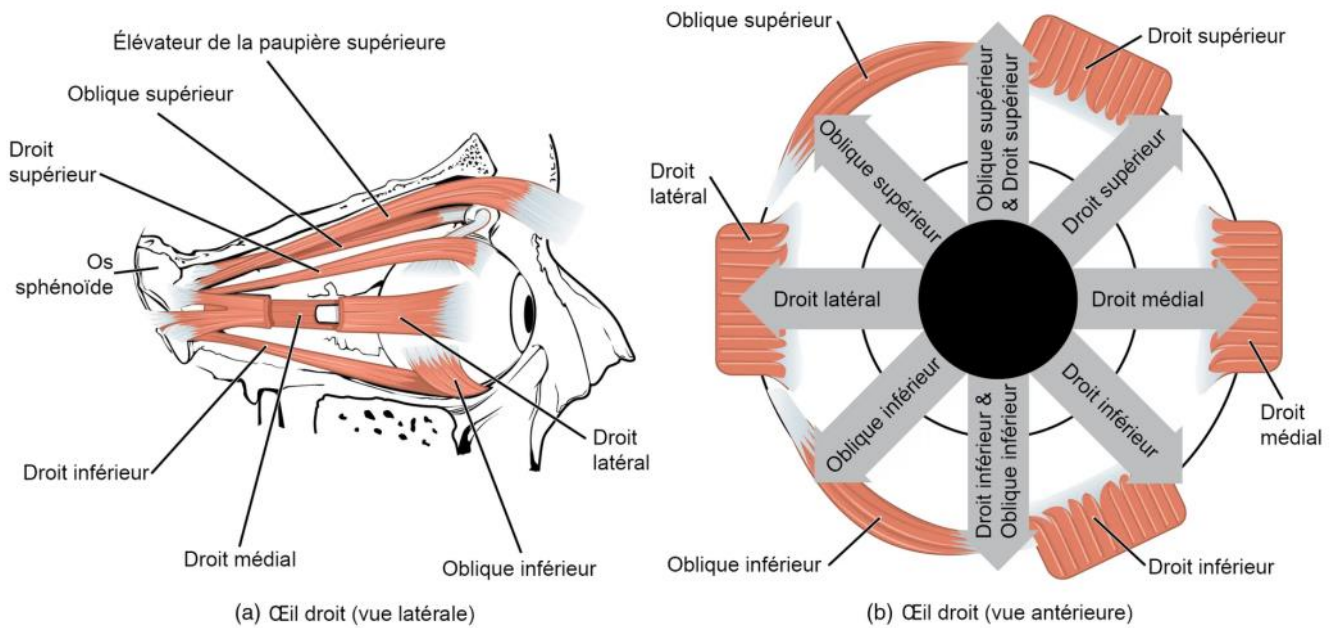
Profession : Ingénieur informaticien.

Situation de famille : Marié, 2 filles.

En octobre 2022, j'ai été contacté par Monsieur Dupont qui s'inquiétait de douleurs oculaires chroniques et d'une gêne visuelle, d'un affaiblissement de la vue et d'un début de glaucome, le tout affectant son œil droit. Après avoir consulté un ophtalmologiste et pris des gouttes ophtalmiques pour traiter sa pression intraoculaire élevée, il souhaitait faire plus pour réduire la douleur constante et la faiblesse visuelle dans son œil droit, qui n'étaient pas prises en charge par

les soins médicaux conventionnels proposés par son ophtalmologiste.

Motif de la demande de traitement : « Je suis traité pour une pression intraoculaire élevée depuis 2 mois. La pression intraoculaire de mon œil droit était 21 mm Hg - avant la mise en place du collyre. Je suis myope et j'étais surcorrigé d'une dioptrie (2) il y a 8 ans (durant 3 ans). Depuis, j'ai eu une gêne sur l'œil droit et je n'arrive pas à récupérer la vision de loin. Je travaille beaucoup sur l'ordinateur et ensuite mes yeux ont du mal à se détendre Ceci arrive surtout en portant des lunettes, mais pas en portant des lentilles). Est-ce que l'acupuncture pourrait me permettre de supprimer



DÉSÉQUILIBRE DE L'ÉLÉMENT BOIS Interaction diagnostique

Avant de rencontrer M. Dupont, j'ai eu avec lui une interaction rare et révélatrice. Lors de la prise de son premier rendez-vous, nous avons eu de multiples échanges où il insistait pour que je le traite dans un ancien cabinet, fermé depuis plus de deux ans. Je lui ai expliqué à plusieurs reprises, clairement et simplement, que je ne

pouvais pas accéder à sa demande. À chaque réponse négative de ma part, il trouvait une « preuve » pour argumenter davantage son point de vue : une ancienne adresse figurant sur un formulaire médical ou un lien internet vers mon ancien cabinet. Au cours de ces échanges, j'étais à la fois frustrée et fascinée par son insistance à vouloir le traiter dans un cabinet qui n'existait plus. J'ai fini par comprendre l'énorme stress que Monsieur Du-

pont vivait au quotidien : il travaillait de longues heures sur l'ordinateur tout en surveillant l'état de sa femme à la maison, et vivait avec l'anticipation constante de l'instabilité de l'humeur de sa femme et la menace réelle qu'elle se fasse du mal. La nature argumentative de Monsieur Dupont a révélé sa tentative de s'engager dans le processus de traitement tout en maintenant l'arrangement même qui a contribué à son état déséquilibré.

cette gêne au niveau de l'œil droit, réduire sa pression interne et récupérer la vision de loin ? »

RÉSULTATS DU DIAGNOSTIC

Consultation initiale

Bien que le patient ait un mode de vie relativement sain, Monsieur Dupont vivait un stress considérable, tant dans sa vie professionnelle d'ingénieur informaticien que dans sa vie privée. En discutant de ses antécédents médicaux, il m'a révélé que sa femme, depuis 25 ans, avait été diagnostiquée comme souffrant

de troubles bipolaires et qu'elle avait dû être fréquemment hospitalisée par le passé en raison de multiples tentatives de suicide. Ils avaient deux filles - l'une au lycée, l'autre commençant sa première année d'études de médecine. Monsieur Dupont était responsable et principal soutien de sa famille - et il parvenait à tout gérer, à maintenir l'unité de sa famille.

Au cours de notre discussion, Monsieur Dupont parlait vite, par à-coups, et son langage corporel était raide et rigide. J'ai souvent eu du

mal à le comprendre parce qu'il parlait très vite, en phrases courtes, sans donner beaucoup de détails. Il semblait continuellement pressé, "à la bourre", et manquait de souplesse et d'aisance tant sur le plan physique que psycho-émotionnel, ce qui dénotait un état de dominance sympathique au sein de son système nerveux.

STRATÉGIE DE TRAITEMENT

Libérer et harmoniser le méridien tendino-musculaire de la Vésicule Biliaire.

Symptômes déclarés

Général	Psycho-émotionnel	Yeux & Vision	Antécédents Familiaux
<p>Fatigue Faiblesse Générale Énergie Basse Fatigue dès le lever Faible Appétit Perte excessive de cheveux</p>	<p>Psychisme Lenteur mentale/ intellectuelle Confusion mentale Manque de clarté mentale/ intellectuelle Problème de mémoire</p>	<p>Yeux Yeux secs Douleurs à l'œil droit Muscles contractés et sensation de tiraillement à l'œil droit Pression intraoculaire variable</p>	<p>Épouse Bipolaire avec des antécédents de multiples tentatives de suicide ayant nécessité une hospitalisation. Au cours des deux dernières années, elle n'a pas été hospitalisée. Elle est actuellement soignée à la maison, et c'est lui qui s'en occupe.</p>
<p>Douleurs Cou Raide Épaules Raidées Épaule : zone de mouvement limitée Fourmis dans le corps : « auriculaire » Tinnitus aigus dans l'oreille droite depuis 6 ans</p>	<p>Émotionnel Anxiété Tristesse « liée à sa famille » Tendance à se faire du souci Craintes/peurs Incapacité fréquente de s'adapter à des situations stressantes Cause du stress : « Yeux - Conjointe »</p>	<p>Vision 7 heures par jour sur ordinateur Vision trouble Faible Vision Nocturne Myopie</p>	

Monsieur Dupont se plaignait principalement d'une douleur et d'une tension dans l'œil droit. Lors de l'évaluation diagnostique, j'ai rapidement identifié une douleur musculo-squelettique le long du méridien Shaoyang, impliquant le méridien tendino-musculaire de la Vésicule Biliaire du Système de l'Œil. Le diagnostic par pouls m'a permis d'identifier un blocage énergétique au niveau de sa tempe droite, entre la fin du méridien Triple Réchauffeur (22 TR) et le début du méridien de la Vésicule Biliaire (1 VB). Compte tenu de ma préférence pour la méthode d'équilibre du Dr. Tan (Balance Method) (3,4) pour traiter tout type

de douleur musculo-squelettique, j'ai rapidement commencé à appliquer cette stratégie de traitement pour relâcher les muscles tendus et douloureux autour de son œil droit.

Au cours du premier traitement, j'ai identifié le Triple Réchauffeur comme étant le méridien "malade" et j'ai appliqué l'approche du Système 6 de la méthode de l'équilibre, en palpant les points ashi distaux le long du même méridien. J'ai piqué les points 3 TR et 5 TR sur le côté droit, en utilisant la main et l'avant-bras pour visualiser le visage et le haut du corps. Le lendemain, Monsieur Dupont a indiqué qu'il n'avait plus de "sensation de tiraillement"

dans l'œil droit et qu'il se sentait beaucoup plus soulagé et détendu.

Du troisième au cinquième traitement, la sensation douloureuse dans l'œil droit s'est déplacée de la périphérie vers le centre de l'œil et le méridien de la Vésicule Biliaire a été identifié comme le méridien "malade", avec le méridien Triple Réchauffeur. J'ai commencé à appliquer simultanément les approches du Système 1 et du Système 6 de la méthode d'équilibre, en sélectionnant des points ashi distaux le long du méridien de la Vésicule Biliaire, tels que 41 VB et 42 VB, ainsi que des points locaux au niveau de la tempe (22 TR et 1 VB). J'ai incorporé

la dynamique des Merveilleux Vaisseaux pour ajouter de la puissance à ces traitements, en utilisant 5 TR avec 41 VB et 20 Du Mai, en plus de la stratégie des points ashi distaux pour ouvrir le flux à l'intérieur de ces méridiens étroits et resserrés.

Au début du sixième traitement, j'ai observé Monsieur Dupont arriver à son rendez-vous avec « une légèreté d'esprit ». Monsieur Dupont a indiqué que ses acouphènes avaient diminué de 30 % et qu'il avait senti la zone autour de son œil droit « se libérer ». Il a mentionné qu'il voulait désormais regarder par l'œil droit plutôt que par l'œil gauche, ce qui était tout à fait nouveau car son œil droit était très douloureux. Le diagnostic par le pouls a indiqué que les méridiens Triple Réchauffeur et Vésicule Biliaire étaient maintenant équilibrés et que le méridien du Gros Intestin était le méridien compensateur "malade". Comme précédemment, j'ai commencé à appliquer le Système 6 de la méthode d'équilibre au méridien du Gros Intestin, en sélectionnant les points ashi, tels que 4 GI, 11 GI et 20 GI, afin de dégager l'ensemble du méridien.

Au huitième traitement, Monsieur Dupont a déclaré « se sentir binoculaire maintenant », bien que son œil droit se soit senti « faible », comme

s'il n'avait « pas d'endurance, pas de force ». Lors des neuvième et dixième traitement, j'ai intégré la méthode d'équilibre Système 4 dans la planification du traitement, en palpant les points ashi distaux du méridien du Cœur tout en incluant les points distaux du méridien de la Vésicule Biliaire. J'ai piqué les points 9 C, 8 C et 7 C sur la main droite et les points 8 C et 7 C sur la main gauche. Au dixième traitement, Monsieur Dupont a déclaré avoir senti les derniers muscles ciliaires tendus s'assouplir et que son œil droit pouvait maintenant faire la mise au point visuelle avec aisance.

RÉSULTATS DU TRAITEMENT

À la fin du traitement intensif, j'ai encouragé M. Dupont à prendre rendez-vous pour un bilan postural avec un podologue spécialisé dans la correction proprioceptive. Je voulais qu'il continue à ressentir les bienfaits de son traitement d'acupuncture oculaire et qu'il conserve cette façon d'être plus détendue et plus souple. Il était clair que les obligations familiales de M. Dupont resteraient inchangées et qu'il continuerait à travailler de longues heures sur l'ordinateur dans une position sédentaire avec des distances visuelles fixes. Ce soutien proprioceptif quotidien continuerait à renforcer tous les méridiens

du Système de l'Œil.

J'ai vu M. Dupont pour la dernière fois en février 2023, lorsqu'il a programmé un traitement d'entretien lors d'un voyage d'affaires à Montpellier. Il m'a expliqué que les mois de décembre et janvier avaient été difficiles, sa femme ayant dû être hospitalisée à la suite d'un récent épisode maniaque. Il m'a signalé que ses acouphènes restaient peu fréquents et qu'il portait ses semelles proprioceptives depuis la mi-décembre. Son récent contrôle ophtalmologique en janvier a indiqué que sa pression intraoculaire était à nouveau normale dans son œil droit

ÉTUDE DE CAS 2 : SABINE ET SES CICATRICES

Une condition « vide » qui affecte le Système de l'Œil

PROFIL DU PATIENT

Âge : 64 ans

Profession : Historienne d'art

Situation de famille : Veuve - Son mari de 35 ans est décédé récemment après une longue maladie.

J'ai rencontré Sabine lors d'une première consultation en décembre 2022. Elle m'a contactée quelques mois après le décès de son mari, en me disant qu'il était temps pour elle de s'attaquer à la détérioration de la

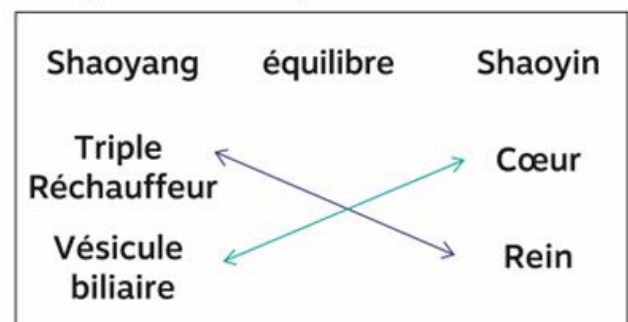
La méthode d'équilibre du Dr. Tan : Système 2

Tout en libérant extérieurement le méridien Shaoyang pour soulager l'intense douleur physique de Monsieur Dupont, j'ai également pu traiter son importante douleur psycho-émotionnelle en soutenant l'alignement interne de son axe Shaoyin. Cette relation d'équilibre entre Shaoyang et Shaoyin est connue sous le nom de « Bie-Jing » ou Système 2 dans la méthode d'équilibre du Dr Tan (3,4).

Dans le Système 2, le Triple Réchauffeur équilibre le Rein et la Vésicule Biliaire équilibre le Cœur. La compréhension de ces relations permet au praticien d'élaborer des traitements ciblés et profondément trans-

formateurs qui s'adressent à la personne dans sa globalité, et pas seulement la raison des problèmes pour lesquels elle cherche à se faire soigner.

Le Système 2 d'équilibre selon Dr. Tan



vue de son œil droit, qui se sentait souvent faible, irrité et difficile de se focaliser du fait de son strabisme divergent vers l'extérieur (exotropie).

Motif de la demande de traitement :
« Mes soucis oculaires : strabisme oculaire opéré 2 fois quand j'étais petite fille, il a été longtemps stabilisé, mais après des années où je me suis occupée de mon mari malade, ma vision s'est affaiblie. J'ai du mal à accommoder et parfois l'œil droit me brûle. Mon mari est parti le 16 octobre. Il avait une maladie cardiaque et était devenu très refermé sur lui-même, dépressif en fait. De juin à octobre, je l'ai accompagné (il est resté à la maison) et j'ai de la fatigue accumulée. »

RÉSULTATS DU DIAGNOSTIC

Consultation initiale

Bien que la patiente ait un mode de

vie relativement sain, Sabine a subi un stress émotionnel important en s'occupant de son mari, malade chronique, gravement dépressif et confiné à la maison. Le diagnostic de pouls indique un Vide des Reins considérable, ce qui correspond à la majorité des symptômes rapportés par la patiente. Sabine était tellement épuisée, en « burn-out », lorsqu'elle est arrivée pour son évaluation diagnostique que je lui ai recommandé de se reposer pendant la saison hivernale et de reporter le traitement de ses yeux jusqu'à ce qu'elle se sente plus en forme. J'ai revu Sabine en mars 2023 et j'ai pu confirmer qu'elle avait suffisamment récupéré pour commencer un traitement intensif d'acupuncture afin de restaurer sa vision.

STRATÉGIE DE TRAITEMENT

Revigorer et harmoniser les vaisseaux Yang Qiao Mai et Yin Qiao Mai

La principale requête de Sabine concernait l'aggravation de son acuité visuelle et la réapparition de son strabisme divergent vers l'extérieur de l'œil droit. Elle était également très épuisée et avait besoin de repos supplémentaire pour faciliter sa guérison. Sabine avait deux cicatrices au niveau de la 1 V de l'œil droit et une cicatrice profonde près de Kidney Prime sur son pied droit. Ma stratégie de traitement consistait à rétablir et à revitaliser la connexion Yang Qiao Mai et Yin Qiao Mai au niveau du 1 V, ce qui revigorerait le Système de l'Œil, vivifierait sa perception visuelle et permettrait aux muscles de ses yeux de travailler avec plus de force et de fluidité. La mobilisation des Merveilleux Vaisseaux ajouterait de la puissance à ses traitements et servirait à reconstituer ses réserves énergétiques tout en restaurant sa vision.

DÉSÉQUILIBRE DE L'ÉLÉMENT EAU

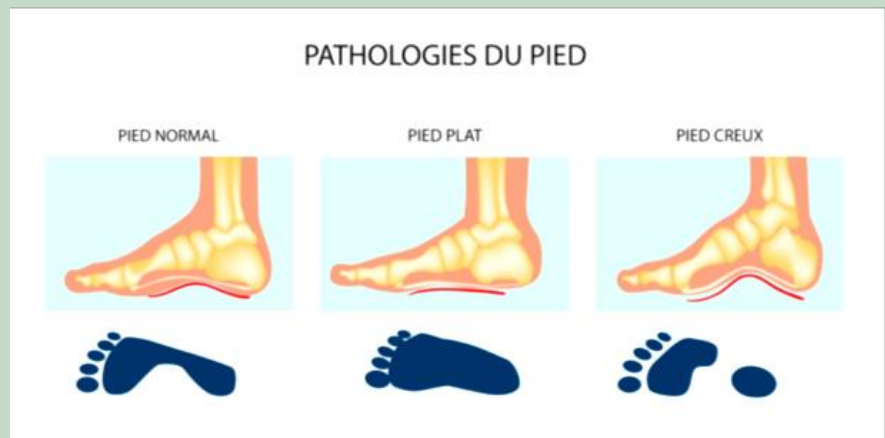
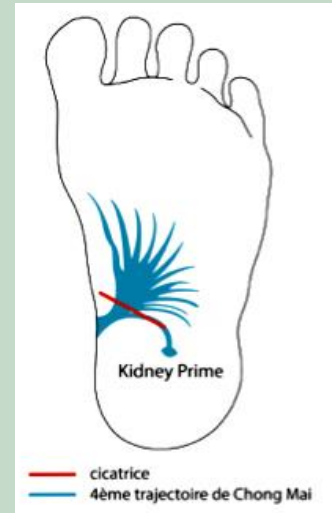
Observations diagnostiques

Lors de notre deuxième rendez-vous en mars, j'ai remarqué que les pieds de Sabine avaient une voûte plantaire creuse, le pied droit semblant beaucoup plus creux. En médecine chinoise, une voûte plantaire creuse est le signe d'un Vide des Reins de longue date, en particulier d'un Vide du Yang des Reins, la zone « creuse » correspondant à un état « vide ». Ce degré du Vide des Reins limite le bon fonctionnement des vaisseaux Yin Qiao Mai et Yang Qiao Mai des pieds à la tête, et compromet la posture, du mouvement, de la proprioception et de la vision dans le Système de l'Œil.

En examinant de près la plante du pied droit de Sabine, j'ai remarqué une profonde cicatrice près de son talon. Sabine m'a expliqué qu'elle s'était blessée au pied en

marchant sur la plage lorsqu'elle était adolescente. La cicatrice de Sabine était située près de « Kidney Prime » (5), une zone du pied liée à la quatrième trajectoire du Chong Mai, qui est à l'origine des vaisseaux Yang Qiao Mai et Yin Qiao Mai. En analysant les pieds de Sabine, il est apparu clairement que l'activation du Chong Mai revitaliserait la fonctionnalité des vaisseaux Yang Qiao Mai et Yin Qiao Mai reliés au 1V, qui était également le site de ses cicatrices résultant des opérations des yeux qu'elle avait subi dans

son enfance pour corriger son strabisme.



Pour le premier traitement, j'ai commencé par mon protocole de base d'acupuncture oculaire et j'ai ajouté 4 RT et 62 V pour activer le Chong Mai et revigorer la connexion Yang Qiao Mai dans le Système de l'Œil. Mon raisonnement pour ce choix était que Sabine avait besoin de « plus de saveur dans sa vie » après

de nombreuses années passées à s'occuper de son mari atteint d'une maladie chronique. Elle avait passé les mois d'hiver à se reposer et nous étions maintenant au printemps. La combinaison des vaisseaux Chong Mai et Yang Qiao Mai allait stimuler sa réponse nerveuse sympathique et réveiller ses sens. Le teint de Sabine est devenu rose et elle a eu les joues

roses lors de son premier traitement.

Au cours du troisième traitement, j'ai exploré le visage et la tête de Sabine par acupression - en palpant le 19 IG jusqu'à la 1 V et la 2 V autour de ses yeux, puis en continuant le long de sa tête en suivant le méridien de la Vessie. Lorsque je suis ar-

Symptômes déclarés

Général	Psycho-émotionnel	Yeux & Vision	Antécédents Familiaux
Fatigue Faiblesse Générale Sensation générale de lourdeur Gros Appétit / Fatiguée après le repas Genoux faibles Urine fréquente / Réveils fréquents pour uriner Manque de contrôle de la vessie Sensation de froid /Mains froides Soif nocturne	Psychique Lourdeur mentale/ intellectuelle Lenteur mentale/intellectuelle Problème de mémoire	Yeux Yeux irrités Yeux secs Vision trouble Faible Vision Nocturne Hypermétropie Difficulté à garder les yeux ouverts pendant la journée Gênes à l'œil droit - 3 ans	Époux Maladie cardiaque dégénérative depuis plus de 20 ans. Antécédents de dépression. Le mari est décédé en octobre 2022. La patiente s'est épuisée à s'occuper de son mari atteint d'une maladie chronique.
Douleur Tension dans le cou Épaules Raides Mal de tête au sommet Engourdissement	Émotionnel Tristesse Dépressions Tendance à se faire du souci Craintes/Peurs	Vision Opérations : 1966 - 8 ans - opération des yeux - strabisme 1968 - 10 ans - opération des yeux - strabisme	

rivée au 6 V, "Recevoir la Lumière", Sabine a indiqué qu'elle se sentait particulièrement revigorée par ce point. J'ai donc piqué le 6 V avec 20 Du Mai et 21 Du Mai en plus du 4 RT et 62 V, en combinaison avec mon protocole de base. À la fin de notre séance, j'ai offert à Sabine un beau passage décrivant le 6 V pour qu'elle puisse y réfléchir après son traitement (6).

Arrivée pour son cinquième traitement, Sabine a signalé de nombreux changements positifs, disant qu'elle avait une meilleure énergie générale et que l'aspect de son visage était plus lisse et plus radieux. Elle a également indiqué que son œil droit était désormais coordonné avec son œil gauche et qu'elle pouvait voir

qu'il restait droit lorsqu'elle se regardait dans le miroir. Encouragée par ses progrès, j'ai décidé de renforcer et de raviver le Système de l'Œil par un traitement libérant ses cicatrices, en utilisant les points suivants :

- 4 RT : activer Chong Mai pour activer Yang Qiao Mai
- 62 V + 3 IG : Yang Qiao et Du Mai
- 59 V : xi-cleft Yang Qiao Mai
- 63 V : xi-cleft Vessie et Yang Wei
- 3 E : Point de confluence -> Méridiens Yang de la jambe
- 18 IG (D) : Point de confluence
- 19 IG : Point de sortie IG vers V
- 1 V (G) : tonification rapide - entrée et sortie
- 1 V (D) : tonification longue - j'ai senti la libération d'un facteur pathogène externe au 1 V lorsque j'ai piqué ce point, j'ai donc laissé l'aiguille en place et je l'ai laissé

s'écouler (voir photo).

- 2 V : Renforcer les yeux
- 20 Du Mai : 100 Réunions : Tous les méridiens Yang + F
- 24 Du Mai + YNSA (zone des nerfs crâniens de l'œil)
- 23 Du Mai : ouvrir les orifices et calmer le yang

Sabine est arrivée à son sixième traitement extrêmement heureuse, m'expliquant à quel point le traitement de libération de ses cicatrices avait été profondément transformateur pour elle. Son œil droit n'était plus irrité et enflammé et ses deux yeux continuaient à fonctionner de manière synchrone. Ses yeux, sa vision, son visage s'amélioraient tous, devenant plus forts, plus clairs et plus radieux. Au vu des commentaires de Sabine, j'ai décidé de modi-

fier ma stratégie de traitement pour me concentrer sur le soutien de la connexion Yin Qiao Mai au 1 V. Il n'était plus nécessaire d'éveiller ses sens et de stimuler sa réponse nerveuse sympathique. Au lieu de cela, j'ai commencé à mettre l'accent sur l'intégration du traitement et la réponse parasympathique, en ajoutant 4 RT et 6 RN pour activer le Chong Mai en soutenant la connexion Yin Qiao Mai au 1 V, en plus de mon protocole de base. J'ai également ajouté le Sishencong (EX-HN1) pour son effet stabilisateur, intégrateur et calmant au cerveau.

Du sixième au dixième traitement, j'ai suivi cette stratégie de traitement en mettant l'accent sur la connexion Yin Qiao Mai au 1 V afin d'intégrer et de stabiliser tous les changements bénéfiques pour la vision de Sabine et d'assurer un résultat durable du traitement.

RÉSULTATS DU TRAITEMENT

“J'ai 64 ans, j'ai souffert d'un strabisme de l'œil droit qui a été opéré deux fois, quand j'avais 8 ans et 10 ans. L'œil n'a jamais vraiment été réaxé ; il y a deux ans quand j'ai fait un burn-out il s'est affaibli et c'est grâce à une très forte tension que je le gardais plus ou moins dans l'axe. Cette forte tension était très fatigante. Les soins d'acupuncture oculaire d'Aimée Centivany m'ont apporté un grand mieux-être, car l'œil a été remis presque parfaitement dans son axe, et je n'ai plus besoin de cette tension dès que j'ouvre les yeux, du coup je récupère beaucoup d'énergie. Par ailleurs j'avais souvent des sensations de forte brûlure ou de picotements à l'œil droit, souvenirs cicatriciels et traumatiques des opérations. J'avais aussi une poche anormale sous l'œil droit. Cela générait beaucoup d'inconfort. Une des séances a permis de traiter cet aspect traumatique grâce à une aiguille posée sur l'aile du nez à côté de l'œil droit, et plusieurs autres en-dessous de l'œil. J'ai senti immédiatement comme si le tissu dans et

sous mon œil recevait un drainage très profond. Le soin a agi pendant environ trois heures, puis j'ai senti un profond mieux-être. Je n'ai plus ces sensations de brûlure et de picotements. L'œil droit a pu aussi reprendre un rôle dans la vision, qu'il était en train de perdre. Il y a un avant et un après. Je sais que je devrai persévérer sans doute avec des exercices de la méthode Bates. ~ Sabine”

IV. Résumé de l'étude de cas : thèmes clés et enseignements tirés

J'aimerais souligner plusieurs thèmes utiles qui ressortent de ces deux études de cas très différentes, qui portent sur l'identification et le traitement des déséquilibres liés au Système de l'Œil :

Identifier les déséquilibres du Système de l'Œil

Douleur et faiblesse oculaires : Des muscles oculaires constamment contractés ou chroniquement faibles peuvent indiquer un déséquilibre du Système de l'Œil. D'autres symptômes peuvent apparaître : maux de tête, migraines, migraines ophtalmiques, migraines avec aura, névralgie occipitale (névralgie d'Arnold), acouphènes, tension de la mâchoire, muscles du cou tendus et douloureux, etc.

Symptômes unilatéraux : Les patients présentant des symptômes oculaires unilatéraux invitent clairement à examiner plus avant les pos-



La photo est utilisée avec l'autorisation de la patiente

sibilités de déséquilibres posturaux affectant les méridiens le long du Système de l'Œil.

Présentation psycho-émotionnelle : Le Shen du patient, sa présentation psycho-émotionnelle, fournira un contexte important pour l'élaboration d'une stratégie de traitement efficace, qu'il s'agisse de "restaurer" comme dans le cas de Sabine ou de "libérer" comme dans le cas de M. Dupont.

Traiter les déséquilibres du Système de l'Œil

Stimulation et intégration : Un changement neuroplastique durable nécessite un rythme intensif de stimulation et d'intégration - c'est le Yin et le Yang de la planification stratégique du traitement des troubles visuels. Un traitement par jour, renforcé par du repos et de la relaxation, est le "remède" parfait, permettant au patient de commencer à transformer sa perception visuelle de manière progressive et durable. Les patients signalent les changements quotidiennement et ce retour d'information est intégré dans le processus de planification du traitement. Après cinq traitements, les patients remarquent souvent une amélioration des changements visuels qui sont de nature fugace, ce qui indique que la réponse plastique neuronale est en cours. La poursuite du traitement permet d'ancrer et de renforcer ces premiers changements au niveau de la perception visuelle, du confort et de l'acuité.

Un cadre - des méthodes multiples :

La théorie du Système de l'Œil permet au praticien de choisir le bon outil dans l'élaboration d'une stratégie de traitement globale, ce qui permet de combiner différentes méthodes et modalités. Dans cet article, j'ai présenté deux études de cas impliquant des éléments du diagnostic Zangfu, de la théorie des Cinq Éléments, de la dynamique des Merveilleux Vaisseaux et de la méthode d'équilibre du Dr Tan pour le traitement de la douleur.

Le cadre théorique du Système de l'Œil permet la bonne pratique et tous les outils de la boîte à outils du praticien peuvent être utilisés.

Les yeux sont les fenêtres de l'âme : Un vieil adage dit que "nous ne voyons pas le monde tel qu'il est, mais tel que nous sommes...". Je suis d'accord avec cette affirmation et j'ajouterais que : "En voyant le monde différemment, nous nous transformons nous-mêmes...". Cette transformation personnelle en profondeur est le véritable cadeau du traitement d'acupuncture oculaire.

CONCLUSION

Dans mon premier article, j'ai présenté la théorie du Système de l'Œil du point de vue de la médecine chinoise classique. Dans cet article, j'ai présenté une vue d'ensemble du processus de traitement et deux études de cas pour démontrer comment appliquer la théorie du Système de l'Œil dans un contexte de pratique moderne. Il est important pour moi de partager ces informations, tant sur le plan personnel que professionnel, étant donné l'impact énorme qu'une vision

claire a sur notre qualité de vie.

Je constate que les formations proposées sur l'acupuncture oculaire sont assez limitées en termes d'accessibilité et de contenu : formations rares et peu structurées, barrières géographiques et linguistiques, publications peu fréquentes. Lorsque des informations sur l'acupuncture oculaire sont disponibles, elles sont généralement de nature descriptive et se limitent à des tableaux diagnostiques de Zangfu et à des prescriptions de points d'acupuncture, ce qui, en fin de compte, ne rend service ni au praticien ni au patient. Mon objectif, avec cette série d'articles, est d'établir davantage d'échanges et de liens au sein de notre communauté professionnelle à propos de la santé oculaire et la perception visuelle.

La médecine traditionnelle chinoise est unique dans sa capacité à mobiliser l'ensemble du corps pour améliorer la perception visuelle. Lorsque nos yeux changent, nous changeons, notre perception de la réalité change, notre vision de la vie change. Nous sommes en mesure de faire des choix nouveaux répondant

mieux à nos aspirations. Avec authenticité nous suivons alors notre chemin vers notre Tao personnel.

REFERENCES

- 1) Centivany Aourousseau, A. (2023). "Bon Pied, Bon Œil": Le Système de l'Œil en Médecine Traditionnelle Chinoise. MTC Mag, (77). 12-16.
- 2) La dioptrie est l'unité de puissance réfractive des verres correcteurs.
- 3) Tan, R. (2007). Acupuncture 1, 2, 3.
- 4) Bataille, B. (2018). Acupuncture Balancée : un nouvel outil de traitement basé sur l'interaction des méridiens. Acupuncture & Moxibustion, (17). 207-15. www.researchgate.net/publication/332865798
- 5) Cecil-Sterman, A. (2012). Advanced Acupuncture: A Clinic Manual. Protocols for the Complement Channels. Classical Wellness Press.
- 6) Kaatz, D. (2012). Characters of Wisdom: Taoist tales of the acupuncture points (3rd ed.). The Petite Bergerie Press. ■



SÉMINAIRES	
<p>ACUPUNCTURE 1-2-3 Selon les principes du Dr. TAN Week-end du 20 et 21 avril 2024 à Montpellier</p>	<p>ACCOMPAGNER LA GROSSESSE ET L'ACCOUCHEMENT Avec la Médecine Traditionnelle Chinoise Week-end du 11 et 12 mai 2024 à Montpellier</p>

Pour plus d'informations, contactez Aimée - aimée.cinquelements@gmail.com - 06 95 45 49 32

STAGES & SOINS : Juin - Juillet - Août 2024

STAGES	CLINIQUE OCULAIRE EN RÉSIDENCE
<p>La Semaine du 15 au 20 juillet - 3 stages sont proposés :</p> <ul style="list-style-type: none"> • Atelier collectif de la Méthode Bates (2 jours) • Le Système de l'Œil - La Théorie et les Applications Cliniques (1 jour) • Acupuncture Oculaire selon les approches du Maître TUNG et Dr. TAN (2 jours) 	<p>10 à 14 jours en résidence au Capcir Nature Retreat</p> <ul style="list-style-type: none"> • Soins intensifs d'Acupuncture Oculaire • Ateliers individuels et collectifs de la Méthode Bates (option) <p>Un séjour en plein nature, dans la fraîcheur et le calme, sur un belvédère offrant une vue somptueuse sur les montagnes</p>



Capcir Nature Retreat

@1500m dans les Pyrénées-Orientales
Où La Terre Rencontre Le Ciel

www.capciranatureretreat.com

Venez Vous Ressourcer dans les Pyrénées